

# FORSLAG TIL PLANPROGRAM

LANGØYA HYTTEFELT OG SMÅBÅTHAVN



TILTAKSHAVER:

Kjell Ove Langø

Dato: 12. oktober. 2009

Informasjon lagt ut på [www.langoya.com](http://www.langoya.com)

Innhold	Side
1. Innledning	2
1.1. Forord	2
1.2. Behandling av planprogrammet	2
1.3. Formål og krav til prosess	2
2. Skildring av tiltaket	3
2.1. Bakgrunn for tiltaket	3
2.2. Dagens situasjon	4
2.2.1. Omsøkt areal	5
2.2.2. Aktuell bruk	6
2.2.3. Overordnede planer	6
2.2.4. Planlagt bruk	7
2.2.5. Omfang og utforming	8
2.2.6. Trygghet	9
2.2.7. Utslipp	10
2.2.8. Influensområde	10
2.2.9. Trafikk	10
3. Fremdriftsplan	11
3.1. Tidsplaner for fremdrift	11
3.2. Medvirkning	11
4. Beskrivelse av alternativ	12
4.1. Alternativ arealbruk	12
5. Nødvendige tiltak for gjennomføringen	12
5.1. Nødvendige tillatelser og tiltak for gjennomføringen	12
6. Natur og miljø	13
6.1. Landskap og natur	13
6.2. Bygningsmiljø og øymiljø	13
6.3. Kulturminne på land og i sjø	13
6.4. Naturens mangfold. Dyr- og planteliv	14
7. Oppsummering av utredningsbehovet (KU) i forbindelse med planarbeidet	15
7.1. Risiko- og sårbarhetsanalyse (ROS), herunder havstigning	15
7.2. Utslipp og forurensning	15
7.3. Landskap (stedsanalyse og fjernvirkning)	15
7.4. Jordvern	15
7.5. Beitedrift utenfor planområdet	15
7.6. Virkning av prosjektet for resten av Langøya	16
7.7. Tilgjengelighet til uteområder	16
7.8. Barn- og unges oppvekstvilkår	16

# 1 Innledning

## 1.1 Forord

Forslag til planprogram er utarbeidet av siv.øk Kjell Ove Langø. Også andre har kommet med mange kvalifiserte innspill i prosessen. Ansvarlig styresmakt for behandling av planprogram og senere reguleringsplan er Ålesund kommune. Tiltakshaver er Kjell Ove Langø og samme person er kontaktperson for prosjektet.

## 1.2 Behandling av planprogrammet

Forslag til planprogrammet blir lagt ut til offentlig ettersyn og høring. Samtidig blir oppstart av reguleringsarbeidet kunngjort. Høringsfristen er 6 uker fra kunngjøringsdato. Planprogrammet kan ikke påklages eller ankes, men innspill og synspunkter vil bli tatt med i vurderingen til endelig planprogram. Etter høringen blir endelig planprogram behandlet og fastsatt av Ålesund kommune.

## 1.3 Formål og krav til prosess

Som et ledd i varsling og kunngjøring om oppstart av større planarbeid, skal det utarbeides forslag til planprogram. Hensikten med planprogrammet er tidlig medvirkning og avklaring av viktige hensyn i planarbeidet. Ålesund kommune har stilt krav om konsekvensutredning ( KU ) i forbindelse med planarbeidet. Dette under henvisning til Foreskrift av 30.06.2009 nr. 855. Konsekvensutredningen vil bli innarbeidet i planbeskrivelsen og vil foreligge når ferdig reguleringsforslag blir fremmet til 1.gangsbehandling.

Planprogrammet skal gi en beskrivelse / skildring av tiltaket, belyse problemstillinger og eventuelt hvilke alternativ som vil bli vurdert. Det skal videre avklare forhold til overordnede planer, klargjøre premisser og rammer for selve planarbeidet. Videre skal det fastsette hvilke forhold som skal utredes og / eller nærmere beskrives og gjøre greie for konsekvensene av tiltaket.

Tiltaksområdet skal også vises på kart.

Oppstart av planarbeidet vil bli kunngjort samtidig med at planprogrammet blir lagt ut til høring. Bemerkninger til planprogrammet og innspill til planarbeidet skal sendes til siv.øk Kjell Ove Langø, Brendhaugen 63, 6013 Ålesund innen fristens utløp.

## 2 Skildring av tiltaket

### 2.1 Bakgrunn for tiltaket

Kjell Ove Langø er hjemmelshaver av Gnr. 142 bnr 1, hovedbruket på Langøya i Ellingsøyfjorden. Øya er delt i to jevnstore bruk der Svein Langøy er hjemmelshaver av den andre halvparten av øya Gnr. 142 bnr 3.

Siden Kjell Ove Langø overtok gården 18.12.1992 har han arbeidet med å sette innmarkene i den stand de opprinnelig var. Han har dessuten arbeidet mye med å holde kulturlandskapet i hevd bl.a ved å drive med et tyvetalls overvintrende utegangersauer av gammel norsk rase. Disse holder vegetasjonen i sjakk og hindrer derved ytterligere tilgroing i inn- og utmark. Villsauene vinterbeiter på et område som er ca. 400 d.a med røsslyng. Størstedelen av planområdet for dette prosjektet er, etter gjennomgang sammen med Mattilsynet i 2006, karakterisert som relativt dårlig beitegrunnlag for villsauen. Området egner seg definitivt heller ikke til nydyrking.

Tiltakshaver ser det delvis kupert, men åpne og solfylte, planområdet som svært godt egnet for utbygging av fritidshytter/hytter, bygninger med servicefunksjoner og opparbeidelse av en stor badestrand der også folk flest vil kunne benytte denne samt de tenkte grønne aktivitetslungene i planområdet. For tilreisende badegjester samt båtfolk tenkes det et tilbud om tilgjengelig toalettanlegg samt en renovasjonsløsning.

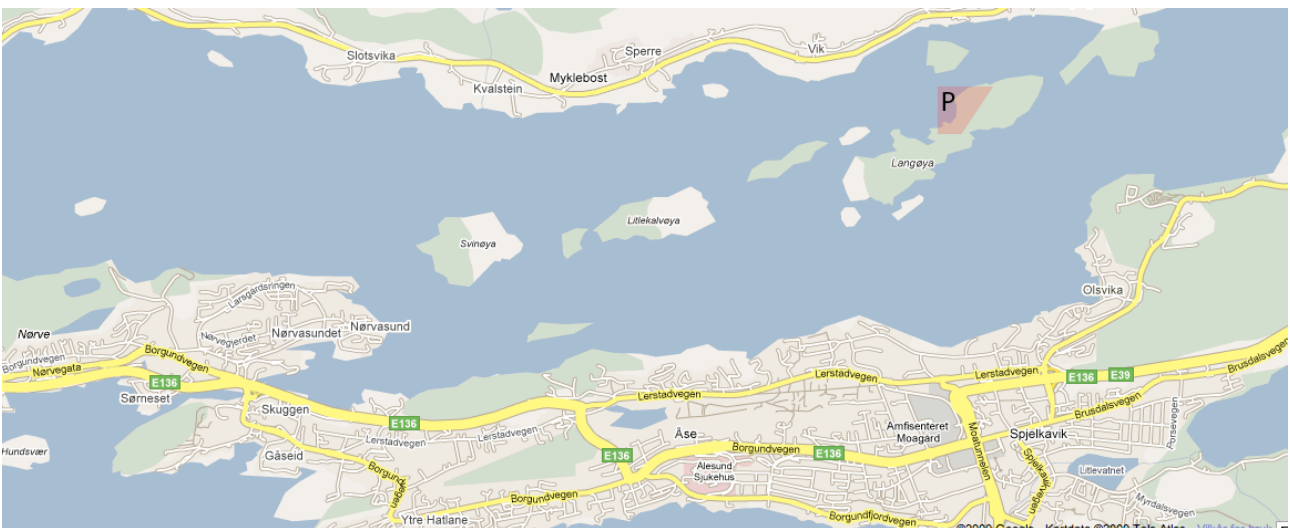
Tiltakshaver ser videre planområdet som en viktig del av byutviklingen der et, i dag, utilgjengelig område for bl.a båtfolket nå kan bli tilgjengelig også for disse ved at bl.a en marina/båthavn med servicefunksjoner opparbeides. Tiltakshaver ønsker videre å utvikle planområdet som et flerfunksjonelt område som skal fremstå som arkitektonisk harmonisk og med tidsmessige kvaliteter.



*Panoramautsikt mot vest fra toppen av planområdet.*

Utsikten mot såvel vest, sørvest og nordvest er god. Området ligger svært solrikt til. Samtidig vil opplevelsen av høststormene fra vest og sørvest være merkbar. For å hindre interessekollisjoner mellom beitende villsauer og brukerne/ fremtidige eiere i planområdet, vil dette bli inngjerdet med grunder mot resten av utmarka og de gode beiteområdene på bl.a røsslyng der.

## 2.2 Dagens situasjon



*Langøya ligger i Ellingsøyfjorden i Ålesund kommune. Planområdet er merket med P på kartet.*



*Foto av planområdet fra vest mot øst.*

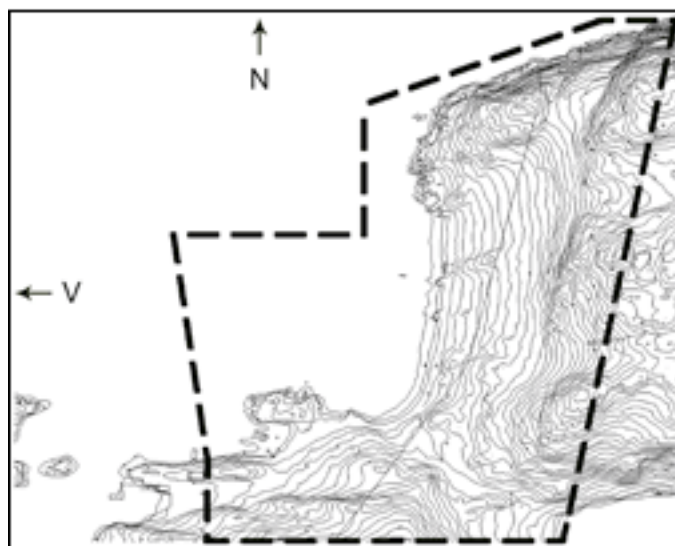
### 2.2.1 Omsøkt areal

På planområdet er det i dag urørt natur der villsauen ferdes. Området er vanskelig tilgjengelig fra sjøsiden.

På Gnr. 142 bnr 1 er det fra tidligere godkjent opparbeidelse av nye veier samt kaier med flytebrygger. Igangsettingstillatelse er innvilget og arbeidet er igang på delprosjekt. Planområdet berøres i noen grad av dette ved at en kai anlegges samt en vei vil gå gjennom området. Dette vil bli tegnet inn i plankartet under arbeidet med reguleringsplanen.



*Bilde fra planområdet og avgrensning av planområdet.*



*Planavgrensninger av planområdet.*

### 2.2.2 Aktuell bruk

Planområdet brukes i dag til jordbruk/beite og er lite brukt til friluftsliv.

### 2.2.3 Overordnede planer

Arealdelen for Ålesund kommune ble vedtatt i Bystyret 21.02.2008. Planområdet, her benevnt som «Langøya hyttefelt og småbåthavn» er i arealdelen planlagt for opparbeidelse av hytteområde, badestrand, serviceområde og marinaområde. Jfr. kartutsnitt under «utsnitt av arealplanen».

Planområdet er i arealdelen avsatt for opparbeidelse av hytteområde, badestrand, serviceområde og marinaområde med bakgrunn i bystyrevedtaket, jfr. kartutsnitt. Et tilsvarende forslag har vært sendt på høring som alternativ arealbruk i området, men uten kartfesting. I etterkant av bystyrevedtaket ble arealplankartet oppdatert.

Fylkesdelplan for strand og kystzone gjennomgås i forbindelse med planarbeidet.



*Utsnitt av Arealplanen.*

## 2.2.4 Planlagt bruk

Tiltakshaver ser for seg at deler av planområdet både utbygges med fritidshytter på utskilte selveiertomter, samt et område der tiltakshaver ønsker å utvikle servicefunksjoner tilknyttet marinaen, hyttene, den store badestranden og en mindre opparbeidet strand i nærheten av marinaløsningen. Videre ser tiltakshaver for seg at den store badestranden opparbeides slik at den kan benyttes av såvel hytteeierne som folk flest. Det tenkes opparbeidet noen grønne aktivitetslunger for samme brukergrupper. Marinaen/båthavnen sin kapasitet tenkes planlagt slik at den vil ha plass til både de med «faste plasser» og de som ønsker å legge til ved dagsbesøk. Videre tenkes det en anløpsmulighet for rutebåten «Trio» som trafikkerer øyene i Ellingsøyfjorden på regulær rutebasis fra Nørvasund kai. Omfanget og kvaliteten på servicefunksjonene i planområdet blir å utrede videre.



## 2.2.5 Omfang og utforming

Planområdet utgjør ca. 10 % av Gnr. 142 bnr 1 og ca. 5% av hele Langøya som er på ca. 650 da. Tiltakshaver ser for seg at en mololøsning i tilknytning til marinaen opparbeides enten ved utfylling av steinmasse eller en flytende løsning. Kvalitetssikring av aktuell løsning vil bl.a være avgjørende ved valg her, der vestavinden sin styrke må hensyntas. Dette blir å utrede videre.

Nært opp til småbåthavnområdet i planområdet, sør for dette, ligger en liten vik/strand som i dag kun består av bergknauser. Disse er delvis skjulte ved flo sjø. Viken er i dag ikke mulig å benytte hverken til bading eller tilkomst med båt. Tiltakshaver tenker seg at denne viken/stranden også opparbeides ved at bergknausene, som for det meste ligger under sjøoverflaten ved flo sjø, sprenges bort og benyttes som fyllmasse i bl.a vegene. Se bilde fra viken under. Videre tenker en seg at masse til utbygging av tenkt veisystem og badestranden primært kommer delvis fra sprengning av berg der veiene og kloakken skal legges samt fra rydding av den store badestranden. Eventuell behov for tilleggsmasse og uttak av denne må utredes og vurderes etter at beregninger er foretatt.



*Bilde fra viken som ønskes opparbeidet.*

Badestrand vil bli opparbeidet og i tilknytning til denne, mot sør, tenkes det oppført naust med tanke på utleie av båt eventuelt en plass der f.eks skoleklasser e.l kan benytte denne tjenesten.



*Stor badestrand som planlegges opparbeidet. Bildet viser stranden fra nord mot sør.*

Planområdet tenkes utbygd i flere faser bla for å kvalitetssikre og minimere de estetiske følgene etter inngrepene i terrenget, men også ut fra logistikkmessige betraktninger under utbyggingen.

Tiltakshaver er opptatt av at samtlige hytter får en slik arkitektonisk utforming at de samlet sikrer at såvel terreng som utsikt blir tatt makismalt vare på. Det er intensjonen at hytter, marina-/småbåt- havnløsning, servicebygninger, veier, badestrender og grønne lungesom lekeplasser og vegetasjon skal gi en harmonisk enhet innpasset i terrenget på naturens premisser. Dette hensyntas i materialvalgene og også i fargevalgene som bør være av mere nøytral karakter.

Området er tenkt utformet med en høy grad av arkitektonisk tilpasning av hyttene til terrenget og som totalt gir en fremtoning av brukervennlig struktur og høy kvalitet i samsvar med de krav og behov dagens hytteeiere krever.

Ferdig utbygd vil området utgjøre et godt tilpasset sted for såvel hytteeiere som for folk flest som ønsker å benytte badestranden, de grønne lungene samt servicefunksjonene.

## 2.2.6 Trygghet

På området blir det i dag drevet jordbruk der området i noen grad benyttes til beiteområde for en villsaustamme på et tyvetalls overvintrende dyr. Området har liten eller ingen tilkomst fra sjøsiden og følgelig er området i dag ubenyttet som natur og fritidsområde. En stolpetrase med strømførende ledninger går i dag gjennom området. Et praktisk opplegg i forbindelse med brannsikring må vurderes i forbindelse med dette utbyggingsprosjektet.

Langøya er i likhet med Vikholmen og Bjørgholmen jaktbart område på hjort og rådyr da primært på dyr som svømmer mellom øyene og fastlandet.

Det er vedtatt innført generell båndtvang hele året på Langøya pga beitende utegangersauer. Utover det som her er beskrevet er det ingen kjente trygghetsproblemer i området.

### 2.2.7 Utslipp

Landbruksvirksomheten som blir drevet på Langøya drives økologisk der villsauene selv både gjødsler og holder kulturlandskapet i hevd. Således genereres det ikke kjente miljømessige problem i forhold til utslipp til luft eller sjø. Gjennomføring av planen etter intensjonen vil medføre utslipp fra hytter, serviceanlegg og småbåthavn for øvrig. Dette må utredes nærmere under planarbeidet med tanke på avbøtende tiltak.

### 2.2.8 Influensområde

Influensområdet omfatter hele området der tiltaket kan ha innvirkning, og omfatter alle areal som på en eller annen måte blir påvirket av forhold som blir direkte berørt av tiltaket, både nær- og fjerne virkninger må vurderes. Slike forhold vil være landskapsinngrep, strandsone/sjøareal, bygningsmiljø eller støy, økt bruk av utmarksområdene med eventuell konflikt mellom beitedyr og turgåere.

### 2.2.9 Trafikk

Siden planområdet ligger på en øy har man tilkomst kun fra sjøsiden. Tilkomsttilgangen er i dag lite tilfredsstillende med egen båt bortsett fra ved flo sjø. Rutebåten «Trio», som regelmessig trafikkerer Ellingsøyfjorden da primært i sommerhalvåret, har i dag kaianløp på vestsiden av Langøya. For å komme til planområdet må en krysse innmarkene til begge gårdsbrukene, noe som er svært uheldig spesielt under lammesesongen der villsauen skal ha ro og fred når søyene føder sine maks to lam ute i det fri.

## 3 Fremdriftsplan

### 3.1 Tidsplaner for fremdrift

Under gis en oversikt over beregnet fremdrift i arbeidet. Behandlingstiden i kommunen vil avhenge av bl.a saksmengde. Dette er frister satt som målsettinger gjennom planprosessen. Vi tar forbehold om endringer i fremdriften.

Faser i planarbeidet	Samarbeid og medvirkning	Behandling	Fremdrift
Utarbeidelse av forslag til planprogram	Kommune, fylke, tiltakshaver	Tiltakshaver	August-oktober
Høring av forslag til planprogram	Kunngjøring og brev til aktuelle parter	Tiltakshaver med konsultativ hjelp	November. Høringsfrist 6 uker
Vedtak av planprogram		Ålesund kommune	Januar / februar 2010
Utarbeidelse av reguleringsplan og konsekvensutredning (KU)	Aktuelle parter og fagetater	Tiltakshaver med konsultativ hjelp	Oktober 2009 / mars 2010
Reguleringsforslag og konsekvensutredning		Ålesund kommune	Mai 2010
Offentlig ettersyn	Brev til aktuelle parter	Ålesund kommune / tiltakshaver	Juni 2010
Behandling av bemerkninger	Eventuell avklaring med aktuelle parter	Ålesund kommune	Høst 2010
Eventuelt nytt offentlig ettersyn			
Vedtak av reguleringsplanen		Ålesund kommune	Høst 2010

### 3.2 Medvirkning

Medvirkning vil skje delvis gjennom innrykk av annonse om oppstart av planarbeidet og offentlig ettersyn av planarbeidet under «kunngjøringer» i lokalavisa. Planprogrammet blir gjort tilgjengelig på tiltakshaver sin nettside [www.langoya.com](http://www.langoya.com) og i servicetorget på rådhuset. Liste over aktuelle parter oversendt av Ålesund kommune blir tilskrevet og invitert til å komme med synspunkt og innspill til planprogrammet og det videre reguleringsarbeidet og konsekvensutredningen (KU).

## 4 Beskrivelse av alternativ

### 4.1 Alternativ arealbruk

I denne sammenheng vil alternativ bruk av arealet for tiltakshaver være å opprettholde planområdet som beiteområde som i dag. For folk flest vil da planområdet ha en svært liten praktisk bruks- og nytteverdi som natur- og friluftsområde selv med tilkomstmulighet via kai. Et natur- og friluftsområde som dette planområdet har liten praktisk alternativ nytteverdi for folk flest uten et opparbeidet tilbud. En er, etter tiltakshavers mening, mest tjent med en omdisponering av området til hytteutbygging og opparbeidelse av stor badestrand der folk flest fritt kan ferdes samt grønne lunger. Utbyggingen vil gi et ubenyttet område en viktig revitalisering og kvalitetsheving.

## 5 Nødvendige tiltak for gjennomføringen

### 5.1 Nødvendige tillatelser og tiltak for gjennomføringen

For å kunne starte og bygge ut området må følgende være godkjent:

- *Planprogram*
- *Reguleringsplan med innarbeidet konsekvensutredning ( KU )*
- *Tillatelse til utfylling av masse til eventuell mololøsning i sjø, etter Havne- og farevannsloven.*
- *Det søkes om utslipstillatelse til Vann-, avløp- og renovasjonsavdeling i Ålsund kommune.*
- *Byggetillatelse for aktuelle tiltak, med situasjonsplaner for de aktuelle byggeområdene herunder prioriteringer og fremdrift.*

## 6 Natur og miljø

### 6.1 Landskap og natur

Landskapsbildet er bygd opp av varierende terrengformasjoner med en jevn stigning på ca 30 meter fra sjøflaten til høydedraget i øst. Noe furu og løvskog i naturmiljøet spredt utover området kombinert med fjellknauser og litt lyng danner grunnlag for opplevelsen av landskapet.

Naturområdet bestående av område både til sjøs og på land danner livsgrunnlag for både planter og dyr.

Planområdet er i dag et uberørt område med strandsone mot vest og nord/ vest der den norvestlige delen ikke er brukervennlig p.g.a det noe bratte terrenget her. Dessuten kommer strømkabelen på land her.

De lokalklimatiske forholdene tilsier at de dominerende vindretningene er nord til nordøstlig og sør sørvestlig vindretning. På senhøsten og vinteren dominerer vinden fra sørvest, med innslag av vind fra vest nå og da. Slik planområdet ligger til, vil det være mest eksponert for vind fra vest og sørvest. Spesielt vinden og sjøen kombinert med springflo vil ha konsekvenser for planleggingen av molo og båthavn/ marinaløsningen. Sterk vind kombinert med springflo vil også ha konsekvenser for planlegging av deler av bebyggelsen. Så også fare for generell heving av havområdet pga klimautviklingen.

### 6.2 Bygningsmiljø og øymiljø

Temaet omfatter de visuelle og estetiske opplevelsene av de bygde omgivelsene.

På Langøya er der to jevnstore gårdsbruk. På det ene står der ei løe samt et hvitt murhus. På tiltakshavers område står der i dag kun et ( gult ) hus. Da tiltakshaver overtok eiendommen etter orkanen på begynnelsen av nittitallet var løa nedblåst og huset sterkt ramponert. Derfor står der kun en bygning på tiltakshavers eiendom. Der bor for øyeblikket ingen fastboende, hverken på disse to gårdene eller på hyttene som tidligere er satt opp på øya.

På tiltakshavers del av Langøya er der tidligere satt opp to hytter samt ett naust. Begge hytteeiendommene ligger ved sjøkanten og er satt opp for flere tiår siden. En av disse hytteeiendommene Gnr. 142 bnr. 13 grenser direkte mot planområdet mot vest. Den andre hytteeiendommen Gnr. 142 bnr. 8 grenser nesten mot planområdet mot sør. Denne planlagte utbyggingen vil ikke ha noen negativ innvirkning på utsikten for noen av disse hyttene. Planområdet grenser dessuten i vest og nord mot sjøen mens det i øst og sør grenser mot utmark. Videre er det for noen tiår tilbake skilt ut fire hyttetomter til familien på tiltakshavers del av øya. Ingen av disse er i dag bebygde.

### 6.3 Kulturminne på land og i sjø

Det er ikke registrert kulturminner hverken på land eller sjø i planområdet. På land er det relativt grunt med lite jordsmonn. Det er ingen steingjerder i planområdet.

## 6.4 Naturens mangfold. Dyr- og planteliv

Etter at tiltakshaver startet driften av *villsau* av gammel norsk rase *-utegangersauen* som beiter ute hele året – forsvant stammen av *rådyr* og *hjort* som var på øya. Hjortedyr og villsau går ikke så godt sammen tydeligvis. I dag er det stort sett bare streifdyr som svømmer mellom fastlandet og øyene som observeres på Langøya.

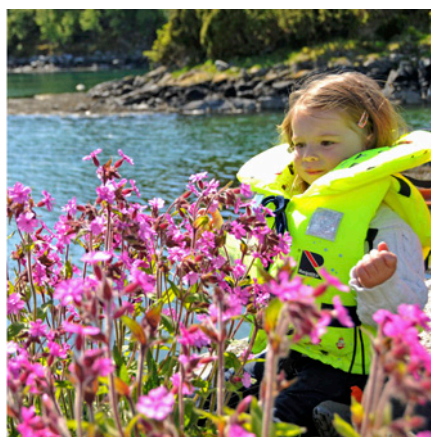
Det er ikke observert andre dyr som f.eks *rev* på øya. Lamma har m.a.o trygge oppvekstvilkår her. Eneste trussel for disse den første levetiden er *havørn* som hekker på Ellingsøya og *ravn* som forøvrig heller ikke hekker på Langøya.

Tiltakshaver, som forøvrig er spesielt interessert i *ornitologi* ( læren om fugler ), har ikke observert andre hekkende *vade-* og *måkefugler* i planområdet enn et tjeldepar og et gråmåkepar som er registrert de senere år. Ingen *alkefugler*, *riksefugler*, *hønsfugler*, *andefugler* eller *ugler* er observert hekkende i området.

Hva angår småfugler er det registrert *meiser* og *sort og hvit fuglesnapper* i noen få opphengte fuglekasser på området. Også andre vanlige spurvefugler er nå og da observert hekkende i området. Utover dette er det ikke observert spesielle småfuglarter hekkende på området.



Rutebåten «Trio».



Rød jonsokblom



I nærkontakt med dyrelivet.

Siden vegetasjonen er svært karrig er plantelivet svært begrenset i omfang. Ingen spesielle plantesorter er observert etter gjennomgang av beiteområdet sammen med en seniorkonsulent fra Mattilsynet i 2006. Dog ble det observert *rome* – en plante som dessverre fører til et tragisk utfall dersom sauene spiser den. Av plantesorter som er observert, og som er vanlige innslag i faunaen på øyene i vårt område, kan nevnes *strandnellik*, *torvmyrull*, *starr*, *sandrør*, *timotei*, *skogstjerne*, *arve*, *kløver*, *rød jonsokblom* og *sildre*.

Det er registrert en del prioriterte naturtyper og artsforekomster på Langøya. Jfr. [www.gislink.no](http://www.gislink.no), men ingen innenfor avgrensningen av planområdet.

## 7 Oppsummering av utredningsbehovet (konsekvensutredning) i forbindelse med planarbeidet

### 7.1 Risiko- og sårbarhetsanalyse (ROS), herunder havstigning

Med bakgrunn i de vurderinger som er gjort ovenfor, antas at det bare er behov for en enkel ROS-analyse. Problematikken rundt havstigning vil bli hensyntatt i reguleringsarbeidet.

### 7.2 Utslipp og forurensning

Det genereres i dag ikke kjente miljømessige problem i forhold til utslipp til luft eller sjø innenfor planområdet. Det er heller ingen grunnforurensning i området. Gjennomføring av planen etter intensjonen vil medføre utslipp fra hytter, serviceanlegg og småbåthavn for øvrig. Dette må utredes nærmere under planarbeidet med tanke på avbøtende tiltak.

### 7.3 Landskap (stedsanalyse og fjernvirkning)

Landskapsbildet er bygd opp av varierende terrengformasjoner med en stigning på ca 30 meter fra sjøflaten til høydedraget i øst. Noe furu og løvskog i naturmiljøet spredt utover området danner grunnlag for opplevelsen av landskapet. Naturområdet bestående av område både til sjøs og på land danner livsgrunnlag for både planter og dyr.

Planområdet er i dag et uberørt område med strandsone mot vest og nord/vest. Det vokser spredt krattskog og litt lyng i området.

De lokalklimatiske forholdene tilsier at de dominerende vindretningene er nord til nordøstlig og sør sørvestlig vindretning. På senhøsten og vinteren dominerer vinden fra sørvest, med innslag av vind fra vest nå og da. Slik planområdet ligger til vil det være mest eksponert for vind fra vest og sørvest. Spesielt vinden og sjøen kombinert med springflo vil ha konsekvenser for planleggingen av molo og båthavn/marinaløsningen. Sterk vind kombinert med springflo vil også ha konsekvenser for planlegging av deler av bebyggelsen.

### 7.4 Jordvern

Under henvisning til det som er skrevet under punkt 6.1 samt punkt 6.4 antas at planområdet ikke er av vesentlig betydning med tanke på jordvern for landbruksvirksomheten videre.

### 7.5 Beitedrift utenfor planområdet

Siden beitegrunnet i planområdet er svært karrig sammenlignet med resten av utmarka og innmarka, vil planlagte inngrep i planområdet ikke ha noen nevneverdig betydning for villsauene sin mattilgang - da primært med tanke på vinterbeite.

Dessuten arbeider tiltakshaver kontinuerlig med å utvide samt bedre beitegrunnet på innmarkene bl.a. ved å rydde det resterende av tilgrodd skog.



## 7.6 Virkning av prosjektet for resten av Langøya

Det er i dag ingen fastboende på Langøya. I helgene kommer hyttefolket til sine hytter da primært på sørvestsiden/ vestsiden av øya. Dessuten avlegger eierne av de to brukene øya noen besøk i uken i forbindelse med driften.

Med dette prosjektet vil Langøya både bli mer tilgjengelig for folk flest og flere hytteeiere kommer til som brukere. Likeledes vil en begrenset infrastruktur skape endringer. Villsauen vil også merke at de vil møte flere turgåere. Villsauens natur tilsier å skygge unna fremmede. Dette er ikke dyr som angriper mennesker med mindre værere selv føler seg truet eller blir direkte angrepet. I lammeperioden legges det opp til at folk flest blir oppfordret til ikke å oppsøke søyene. Informasjon om dette legges ut på [www.langoya.com](http://www.langoya.com).

Med utbyggingen vil strømkapasiteten til øya bli betydelig forbedret. Omfang og opplegg blir å ta opp med Tafjord Kraft.

## 7.7 Tilgjengelighet til uteområder

Med gjennomføring av dette prosjektet vil tilgjengeligheten til øyas uteområder øke kraftig. I dag er tilgjengeligheten fra sjøsiden svært begrenset p.g.a. svært mye stein i fjøra rundt øya.

Det legges opp til å gjerde inne planområdet med grunder for på den måten hindre unødige «sammenstøt» mellom dyr og folk som oppholder seg i planområdet. Grundene vil bli skiltet med anmodning om å holde grinden lukket.

Når kai og marina er opparbeidet vil tilgjengeligheten til øyas utmarksområder bli langt bedre enn i dag. Turgåere kan da benytte de mange store råsene som villsauene allerede har trukket opp.

## 7.8 Barn- og unges oppvekstvilkår

I forbindelse med utarbeidelsen av reguleringsplanen, vil det bli hensyntatt å legge til rette for «aktivitetsslunger» i nærheten av badestranden til bruk for bl.a. barn og unge.

Dette, samt kai og marinaløsningen, vil øke kvaliteten på barn og unges oppvekstvilkår i nærområdet.